



Industria manufacturera
Vol. 7, n° 13



Informe de la industria de maquinaria agrícola

Primer trimestre de 2023

Informes técnicos. Vol. 7, nº 107

ISSN 2545-6636

Industria manufacturera. Vol. 7, nº 13

Informe de la industria de maquinaria agrícola

Primer trimestre de 2023

ISSN 2545-6733

Instituto Nacional de Estadística y Censos (INDEC)

Dirección: Marco Lavagna

Dirección Técnica: Pedro Ignacio Lines

Dirección de Gestión: Santiago Tettamanti

Dirección General de Difusión y Comunicación: María Silvina Viazzi

Coordinación de Producción Gráfica y Editorial: Marcelo Costanzo

Este informe técnico fue producido por los equipos de trabajo de:

Dirección Nacional de Estadísticas Económicas

Carolina Plat

Dirección de Estadísticas Mineras, Manufactureras, Energéticas y de la Construcción

Laura Nasatsky



Queda hecho el depósito que fija la Ley 11.723

Esta publicación utiliza una licencia Creative Commons.

Se permite su reproducción con atribución de la fuente.

Buenos Aires, mayo de 2023

Signos convencionales:

- * Dato provisorio
- ° Dato estimado por extrapolación, proyección
- i Dato estimado por imputación
- u Dato de calidad inferior al estándar
- Cero absoluto
- . Dato no registrado
- ... Dato no disponible a la fecha de presentación de los resultados
- /// Dato que no corresponde presentar
- s Dato confidencial por aplicación de las reglas del secreto estadístico

Publicaciones del INDEC

Las publicaciones editadas por el Instituto Nacional de Estadística y Censos pueden ser consultadas en www.indec.gov.ar y en el Centro Estadístico de Servicios, ubicado en Av. Presidente Julio A. Roca 609 C1067ABB, Ciudad Autónoma de Buenos Aires, Argentina. El horario de atención al público es de 9:30 a 16:00.

También pueden solicitarse al teléfono (54-11) 5031-4632

Correo electrónico: ces@indec.gov.ar

Sitio web: www.indec.gov.ar

Twitter: [@INDECArgentina](https://twitter.com/INDECArgentina)

Facebook: [/INDECArgentina](https://www.facebook.com/INDECArgentina)

Instagram: [@indecargentina](https://www.instagram.com/indecargentina)

Spotify: [/INDECArgentina](https://open.spotify.com/playlist/INDECArgentina)

Calendario anual anticipado de informes:

www.indec.gov.ar/indec/web/Calendario-Fecha-0



INDECArgentina

Índice Pág.

Resumen ejecutivo 3

Introducción 4

Participación en el mercado 6

Observaciones metodológicas 12

Cuadros

Cuadro 1. Venta de máquinas agrícolas. Primer trimestre de 2023 4

Cuadro 2. Venta de implementos. Primer trimestre de 2023 5

Cuadro 3. Venta de máquinas agrícolas.
Primer trimestre 2021-primer trimestre 2023 7

Cuadro 4. Venta de cosechadoras nacionales e importadas.
Primer trimestre 2021-primer trimestre 2023 8

Cuadro 5.1 Venta de tractores nacionales e importados.
Primer trimestre 2021-primer trimestre 2023 8

Cuadro 5.2 Venta de tractores por grupo de potencia.
Primer trimestre 2021-primer trimestre 2023 9

Cuadro 6. Venta de sembradoras.
Primer trimestre 2021-primer trimestre 2023 9

Cuadro 7. Venta de implementos nacionales e importados.
Primer trimestre 2021-primer trimestre 2023 10

Cuadro 8. Venta de pulverizadoras de arrastre y autopropulsadas.
Primer trimestre 2021-primer trimestre 2023 10

Cuadro 9. Venta de implementos de acarreo y almacenaje de granos.
Primer trimestre 2021-primer trimestre 2023 11

Cuadro 10. Venta de otros implementos.
Primer trimestre 2021-primer trimestre 2023 11

Gráficos

Gráfico 1. Venta de maquinaria agrícola nacional e importada, en unidades.
Primer trimestre de 2023 5

Gráfico 2. Venta de maquinaria agrícola nacional e importada, en millones de pesos. Primer trimestre de 2023 5

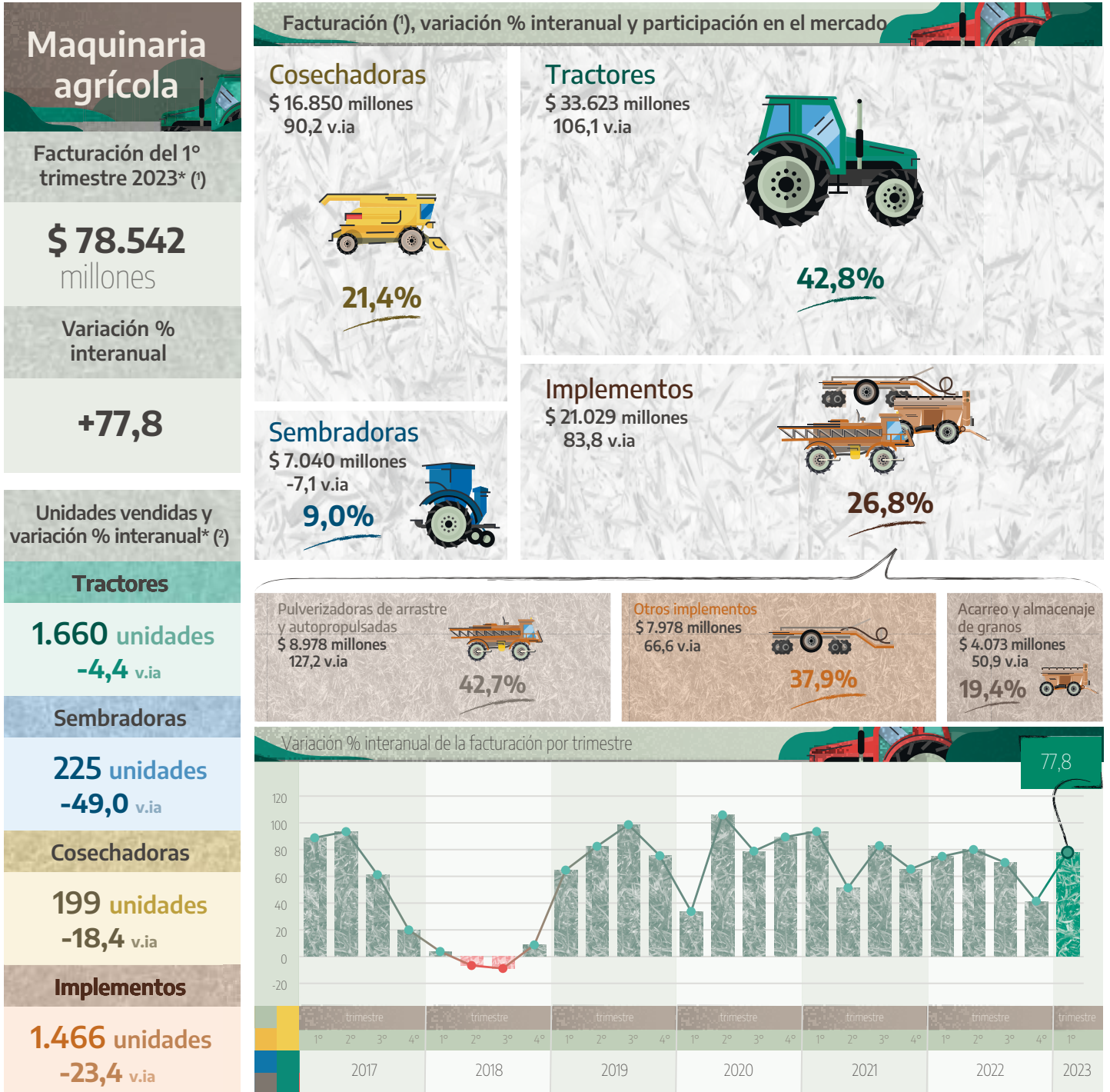
Gráfico 3. Porcentaje de participación en el mercado.
Primer trimestre de 2023 6

Gráfico 4. Implementos. Porcentaje de participación por subgrupo.
Primer trimestre de 2023 6



Informe de la industria de maquinaria agrícola

Resumen ejecutivo. Primer trimestre de 2023



(1) En millones de pesos, a precios corrientes.

(2) Unidades nacionales e importadas.

Fuente: INDEC, Dirección Nacional de Estadísticas Económicas. Dirección de Estadísticas Mineras, Manufactureras, Energéticas y de la Construcción.



Informe de la industria de maquinaria agrícola

Primer trimestre de 2023

La venta de máquinas agrícolas durante el primer trimestre de 2023 alcanza una facturación de 78.542,0 millones de pesos, lo que representa un aumento de 77,8% en relación con el mismo trimestre de 2022.

Los tractores presentan el nivel de facturación más alto del trimestre, con 33.623,1 millones de pesos, lo que representa una suba de 106,1% en comparación con igual trimestre del año anterior. La facturación de cosechadoras e implementos aumenta 90,2% y 83,8%, respectivamente, mientras que las sembradoras registran una caída interanual de 7,1%.

En el primer trimestre de 2023, el total de unidades vendidas nacionales e importadas de todos los segmentos de maquinaria registran caídas interanuales. Las sembradoras exhiben la mayor disminución respecto a igual trimestre del año anterior, con 49,0%; los implementos, 23,4%; las cosechadoras, 18,4%; y los tractores, 4,4%.

Las ventas en unidades de producción nacional de implementos registran una disminución de 22,6% en el primer trimestre de 2023 respecto a igual trimestre del año anterior y las cosechadoras presentan una caída interanual de 16,8%. En el caso de las sembradoras y de los tractores, no se discriminan las ventas según su origen por aplicación de la normativa del secreto estadístico.

Con respecto a la participación de las unidades de origen nacional en el total de ventas en unidades, en el primer trimestre de 2023, las cosechadoras de producción nacional presentan una participación de 97,0% y los implementos, de 92,8% en el total de unidades vendidas de sus respectivos segmentos.

Cuadro 1. Venta de máquinas agrícolas. Primer trimestre de 2023

Tipo de máquina	Unidades vendidas			Facturación			Precio promedio por unidad	
	Total	Nacionales	Importadas	Total	Nacionales	Importadas	Nacionales	Importadas
	Unidades			Millones de pesos			Miles de pesos	
1° trimestre de 2023*	///	///	///	78.542,0	s	s	///	///
Cosechadoras	199	193	6	16.850,5	16.230,5	620,0	84.095,6	103.339,1
Tractores (¹)	1.660	s	s	33.623,1	s	s	s	s
Sembradoras (¹)	225	s	s	7.039,6	s	s	s	s
Implementos	1.466	1.360	106	21.028,8	19.537,4	1.491,5	14.365,7	14.070,6
Variación porcentual respecto al mismo período del año anterior								
1° trimestre de 2023*	///	///	///	77,8	s	s		
Cosechadoras	-18,4	-16,8	-50,0	90,2	94,4	20,9		
Tractores (¹)	-4,4	s	s	106,1	s	s		
Sembradoras (¹)	-49,0	s	s	-7,1	s	s		
Implementos	-23,4	-22,6	-33,3	83,8	106,6	-24,8		

(¹) Por resguardo del secreto estadístico, en el caso de sembradoras y tractores, no se presenta la apertura de las ventas en nacionales e importadas.

Nota: los totales por suma pueden no coincidir por redondeo en las cifras parciales.

Fuente: INDEC, Dirección Nacional de Estadísticas Económicas. Dirección de Estadísticas Mineras, Manufactureras, Energéticas y de la Construcción.

Cuadro 2. Venta de implementos. Primer trimestre de 2023

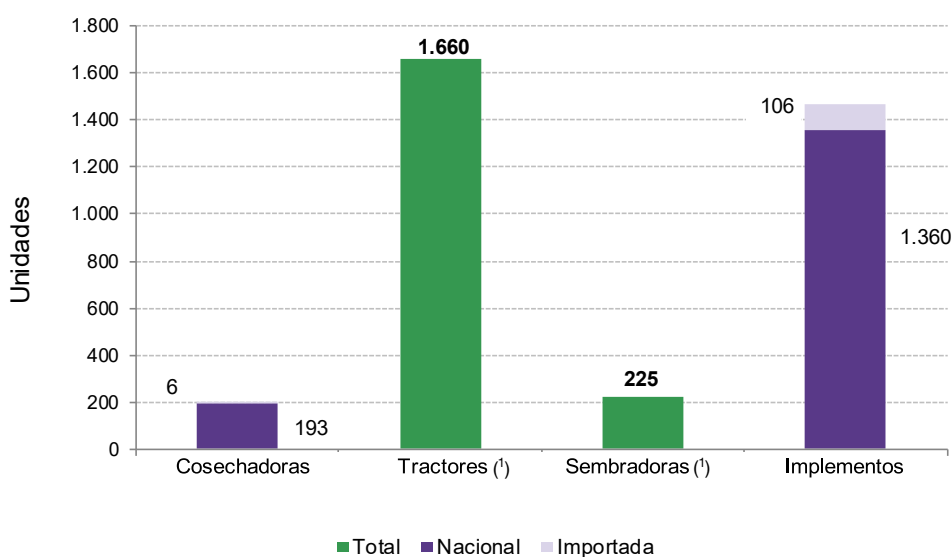
Tipo de máquina	Unidades vendidas	Facturación	Precio promedio por unidad
		Millones de pesos	Miles de pesos
Implementos (¹)	1.466	21.028,8	14.344,4
Pulverizadoras autopropulsadas y de arrastre	235	8.977,9	38.203,7
Acarreo y almacenaje de granos	484	4.073,4	8.416,2
Otros implementos	747	7.977,5	10.679,4

(¹) Por resguardo del secreto estadístico, no se presenta la apertura de las ventas en nacionales e importadas.

Nota: los totales por suma pueden no coincidir por redondeo en las cifras parciales.

Fuente: INDEC, Dirección Nacional de Estadísticas Económicas. Dirección de Estadísticas Mineras, Manufactureras, Energéticas y de la Construcción.

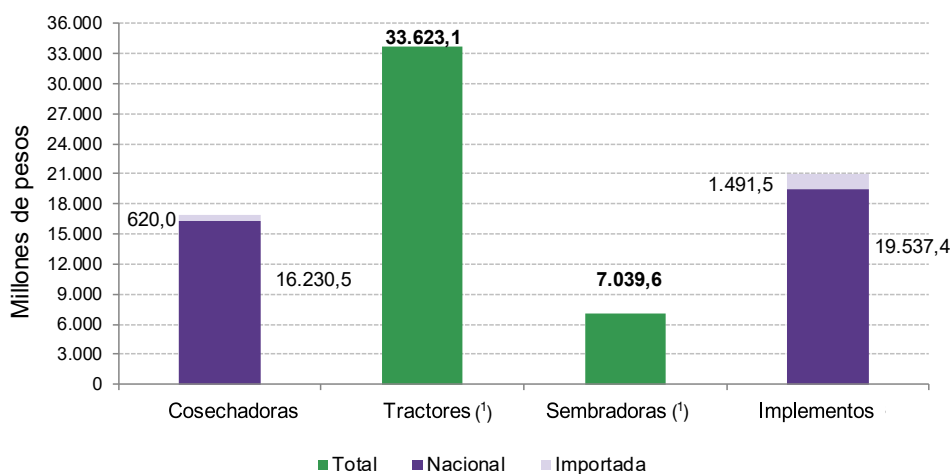
Gráfico 1. Venta de maquinaria agrícola nacional e importada, en unidades. Primer trimestre de 2023



(¹) En el caso de sembradoras y tractores, se expone en los gráficos el total de nacionales más importadas, debido a que es un dato confidencial por aplicación de la normativa del secreto estadístico.

Fuente: INDEC, Dirección Nacional de Estadísticas Económicas. Dirección de Estadísticas Mineras, Manufactureras, Energéticas y de la Construcción.

Gráfico 2. Venta de maquinaria agrícola nacional e importada, en millones de pesos. Primer trimestre de 2023



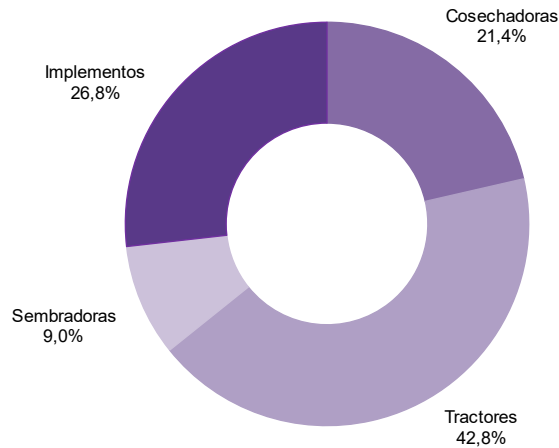
(¹) En el caso de sembradoras y tractores, se expone en los gráficos el total de nacionales más importadas, debido a que es un dato confidencial por aplicación de la normativa del secreto estadístico.

Fuente: INDEC, Dirección Nacional de Estadísticas Económicas. Dirección de Estadísticas Mineras, Manufactureras, Energéticas y de la Construcción.

Participación en el mercado

En el primer trimestre de 2023, los tractores participan con el 42,8% de la facturación total, con 33.623,1 millones de pesos; los implementos alcanzan un 26,8% de participación, con 21.028,8 millones de pesos; las cosechadoras tienen un 21,4% de participación, con 16.850,5 millones de pesos; y las sembradoras representan el 9,0% restante, con 7.039,6 millones de pesos.

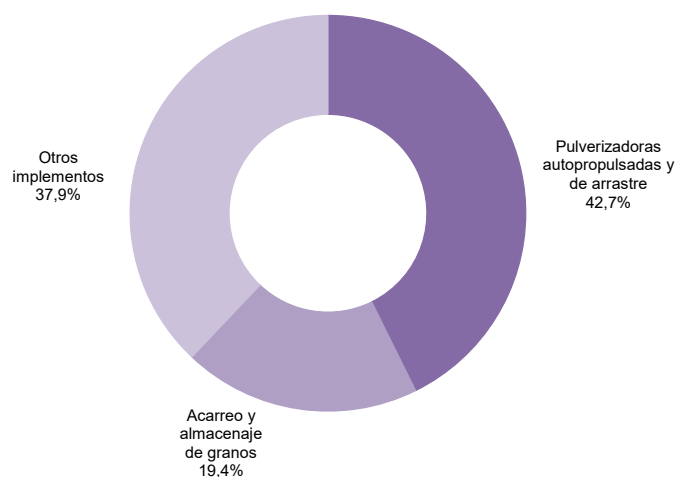
Gráfico 3. Porcentaje de participación en el mercado. Primer trimestre de 2023



Fuente: INDEC, Dirección Nacional de Estadísticas Económicas. Dirección de Estadísticas Mineras, Manufactureras, Energéticas y de la Construcción.

En cuanto a la participación de los distintos subgrupos de implementos, se observa que las pulverizadoras representan el 42,7%, con 8.977,9 millones de pesos de facturación; los otros implementos participan con el 37,9%, con 7.977,5 millones de pesos de facturación; y los implementos para acarreo y almacenaje de granos, con 4.073,4 millones de pesos, representan el 19,4% restante.

Gráfico 4. Implementos. Porcentaje de participación por subgrupo. Primer trimestre de 2023



Fuente: INDEC, Dirección Nacional de Estadísticas Económicas. Dirección de Estadísticas Mineras, Manufactureras, Energéticas y de la Construcción.

Cuadro 3.

Venta de máquinas agrícolas. Primer trimestre 2021-primer trimestre 2023

	Facturación total
	Millones de pesos
Acumulado año 2021*	170.977,7
Acumulado año 2022*	281.127,7
2021	
1° trimestre*	25.278,2
2° trimestre*	43.780,0
3° trimestre*	48.999,5
4° trimestre*	52.920,0
2022	
1° trimestre*	44.185,6
2° trimestre*	78.771,6
3° trimestre*	83.395,7
4° trimestre*	74.774,9
2023	
1° trimestre*	78.542,0
Variación porcentual respecto al mismo período del año anterior	
2022	
Acumulado del año*	64,4
1° trimestre*	74,8
2° trimestre*	79,9
3° trimestre*	70,2
4° trimestre*	41,3
2023	
1° trimestre*	77,8

Nota: incluye los cuatro grupos de maquinaria, de origen nacional e importado.

Por resguardo del secreto estadístico del grupo de sembradoras, no se presenta la apertura de la venta de máquinas agrícolas en nacionales e importadas.

Los totales por suma pueden no coincidir por redondeo en las cifras parciales.

Fuente: INDEC, Dirección Nacional de Estadísticas Económicas. Dirección de Estadísticas Mineras, Manufactureras, Energéticas y de la Construcción.

Cuadro 4. Venta de cosechadoras nacionales e importadas. Primer trimestre 2021-primer trimestre 2023

	Unidades vendidas			Facturación			Precio promedio por unidad	
	Total	Nacionales	Importadas	Total	Nacionales	Importadas	Nacionales	Importadas
	Unidades			Millones de pesos			Miles de pesos	
Acumulado año 2021*	852	726	126	27.108,6	22.461,0	4.647,6	30.938,1	36.885,4
Acumulado año 2022*	1.040	952	88	48.384,9	43.232,2	5.152,7	45.412,0	58.553,2
2021								
1° trimestre*	170	143	27	4.877,8	4.069,7	808,0	28.459,7	29.927,7
2° trimestre*	248	190	58	8.295,9	5.868,3	2.427,6	30.885,8	41.854,3
3° trimestre*	228	204	24	6.856,4	6.129,7	726,7	30.047,4	30.279,5
4° trimestre*	206	189	17	7.078,6	6.393,3	685,3	33.827,1	40.308,9
2022								
1° trimestre*	244	232	12	8.861,0	8.348,4	512,7	35.984,4	42.720,9
2° trimestre*	348	300	48	14.702,7	11.869,5	2.833,2	39.565,1	59.024,4
3° trimestre*	272	251	21	14.167,9	12.892,2	1.275,7	51.363,3	60.747,6
4° trimestre*	176	169	7	10.653,2	10.122,1	531,2	59.894,0	75.880,4
2023								
1° trimestre*	199	193	6	16.850,5	16.230,5	620,0	84.095,6	103.339,1
Variación porcentual respecto al mismo período del año anterior								
2022								
Acumulado del año*	22,1	31,1	-30,2	78,5	92,5	10,9		
1° trimestre*	43,5	62,2	-55,6	81,7	105,1	-36,6		
2° trimestre*	40,3	57,9	-17,2	77,2	102,3	16,7		
3° trimestre*	19,3	23,0	-12,5	106,6	110,3	75,5		
4° trimestre*	-14,6	-10,6	-58,8	50,5	58,3	-22,5		
2023								
1° trimestre*	-18,4	-16,8	-50,0	90,2	94,4	20,9		

Nota: los totales por suma pueden no coincidir por redondeo en las cifras parciales.

Fuente: INDEC, Dirección Nacional de Estadísticas Económicas. Dirección de Estadísticas Mineras, Manufactureras, Energéticas y de la Construcción.

Cuadro 5.1 Venta de tractores nacionales e importados. Primer trimestre 2021-primer trimestre 2023

	Unidades vendidas			Facturación			Precio promedio por unidad	
	Total	Nacionales	Importados	Total	Nacionales	Importados	Nacionales	Importados
	Unidades			Millones de pesos			Miles de pesos	
Acumulado año 2021*	7.613	7.200	413	59.847,3	56.230,9	3.616,4	7.809,8	8.756,4
Acumulado año 2022* (1)	8.761	s	s	106.772,7	s	s	s	s
2021								
1° trimestre*	1.373	1.296	77	9.738,4	9.079,3	659,1	7.005,6	8.560,2
2° trimestre*	1.814	1.780	34	14.787,1	14.361,9	425,3	8.068,5	12.507,8
3° trimestre*	2.315	2.093	222	17.843,8	16.241,6	1.602,2	7.760,0	7.217,2
4° trimestre*	2.111	2.031	80	17.477,9	16.548,2	929,8	8.147,8	11.622,1
2022								
1° trimestre* (1)	1.737	s	s	16.310,1	s	s	s	s
2° trimestre*	2.291	2.118	173	25.347,7	24.062,8	1.284,9	11.361,1	7.427,3
3° trimestre*	2.677	2.568	109	34.164,8	33.212,2	952,7	12.933,1	8.740,0
4° trimestre*	2.056	1.954	102	30.950,1	29.574,6	1.375,5	15.135,4	13.485,3
2023								
1° trimestre* (1)	1.660	s	s	33.623,1	s	s	s	s
Variación porcentual respecto al mismo período del año anterior								
2022								
Acumulado del año* (1)	15,1	s	s	78,4	s	s		
1° trimestre* (1)	26,5	s	s	67,5	s	s		
2° trimestre*	26,3	19,0	408,8	71,4	67,5	202,1		
3° trimestre*	15,6	22,7	-50,9	91,5	104,5	-40,5		
4° trimestre*	-2,6	-3,8	27,5	77,1	78,7	47,9		
2023								
1° trimestre* (1)	-4,4	s	s	106,1	s	s		

(1) Por resguardo del secreto estadístico, no se presenta la apertura de las ventas en nacionales e importados.

Nota: los totales por suma pueden no coincidir por redondeo en las cifras parciales.

Fuente: INDEC, Dirección Nacional de Estadísticas Económicas. Dirección de Estadísticas Mineras, Manufactureras, Energéticas y de la Construcción.

Cuadro 5.2

Venta de tractores por grupo de potencia. Primer trimestre 2021-primer trimestre 2023

	Unidades vendidas				Facturación				Precio promedio por unidad			
	Total	Potencia (hp)			Total	Potencia (hp)			Total	Potencia (hp)		
		hasta 100	101 a 200	mayor de 200		hasta 100	101 a 200	mayor de 200		hasta 100	101 a 200	mayor de 200
		Unidades				Millones de pesos				Miles de pesos		
Acumulado año 2021*	7.613	2.078	3.515	2.020	59.847,3	7.444,9	26.304,9	26.097,5	7.861,2	3.582,7	7.483,6	12.919,5
Acumulado año 2022*	8.761	2.536	4.173	2.052	106.772,7	13.928,4	51.042,1	41.802,2	12.187,3	5.492,3	12.231,5	20.371,4
2021												
1° trimestre*	1.373	333	662	378	9.738,4	1.123,1	4.298,2	4.317,1	7.092,8	3.372,7	6.492,8	11.420,8
2° trimestre*	1.814	387	804	623	14.787,1	1.319,8	5.762,5	7.704,8	8.151,7	3.410,4	7.167,3	12.367,3
3° trimestre*	2.315	753	1.030	532	17.843,8	2.732,7	7.974,3	7.136,9	7.707,9	3.629,0	7.742,0	13.415,2
4° trimestre*	2.111	605	1.019	487	17.477,9	2.269,3	8.270,0	6.938,7	8.279,5	3.750,9	8.115,8	14.247,8
2022												
1° trimestre*	1.737	551	671	515	16.310,1	2.410,2	5.609,6	8.290,3	9.389,8	4.374,2	8.360,1	16.097,6
2° trimestre*	2.291	567	1.118	606	25.347,7	2.568,3	11.608,6	11.170,8	11.064,0	4.529,6	10.383,4	18.433,6
3° trimestre*	2.677	738	1.389	550	34.164,8	4.134,1	17.901,1	12.129,6	12.762,4	5.601,8	12.887,8	22.053,7
4° trimestre*	2.056	680	995	381	30.950,1	4.815,8	15.922,7	10.211,6	15.053,5	7.082,1	16.002,7	26.802,0
2023												
1° trimestre*	1.660	517	741	402	33.623,1	4.765,7	14.938,7	13.918,7	20.254,9	9.217,9	20.160,2	34.623,6
Variación porcentual respecto al mismo período del año anterior												
2022												
Acumulado del año*	15,1	22,0	18,7	1,6	78,4	87,1	94,0	60,2				
1° trimestre*	26,5	65,5	1,4	36,2	67,5	114,6	30,5	92,0				
2° trimestre*	26,3	46,5	39,1	-2,7	71,4	94,6	101,5	45,0				
3° trimestre*	15,6	-2,0	34,9	3,4	91,5	51,3	124,5	70,0				
4° trimestre*	-2,6	12,4	-2,4	-21,8	77,1	112,2	92,5	47,2				
2023												
1° trimestre*	-4,4	-6,2	10,4	-21,9	106,1	97,7	166,3	67,9				

Nota: los totales por suma pueden no coincidir por redondeo en las cifras parciales.

Por resguardo del secreto estadístico, no se presenta la apertura de las ventas en nacionales e importados.

Fuente: INDEC, Dirección Nacional de Estadísticas Económicas. Dirección de Estadísticas Mineras, Manufactureras, Energéticas y de la Construcción.

Cuadro 6.

Venta de sembradoras. Primer trimestre 2021-primer trimestre 2023

	Unidades vendidas	Facturación	Precio promedio por unidad
	Unidades	Millones de pesos	Miles de pesos
Acumulado año 2021*	2.727	36.732,2	13.469,8
Acumulado año 2022*	2.426	54.473,6	22.454,1
2021			
1° trimestre*	370	3.961,8	10.707,7
2° trimestre*	811	10.715,3	13.212,5
3° trimestre*	805	10.817,2	13.437,5
4° trimestre*	741	11.237,9	15.165,8
2022			
1° trimestre*	441	7.575,6	17.178,1
2° trimestre*	867	19.533,2	22.529,7
3° trimestre*	636	14.219,5	22.357,7
4° trimestre*	482	13.145,4	27.272,5
2023			
1° trimestre*	225	7.039,6	31.287,0
Variación porcentual respecto al mismo período del año anterior			
2022			
Acumulado del año*	-11,0	48,3	
1° trimestre*	19,2	91,2	
2° trimestre*	6,9	82,3	
3° trimestre*	-21,0	31,5	
4° trimestre*	-35,0	17,0	
2023			
1° trimestre*	-49,0	-7,1	

Nota: los totales por suma pueden no coincidir por redondeo en las cifras parciales.

Por resguardo del secreto estadístico, no se presenta la apertura de las ventas en nacionales e importadas.

Fuente: INDEC, Dirección Nacional de Estadísticas Económicas. Dirección de Estadísticas Mineras, Manufactureras, Energéticas y de la Construcción.

Cuadro 7. Venta de implementos nacionales e importados. Primer trimestre 2021-primer trimestre 2023

	Unidades vendidas			Facturación			Precio promedio por unidad	
	Total	Nacionales	Importados	Total	Nacionales	Importados	Nacionales	Importados
		Unidades			Millones de pesos		Miles de pesos	
Acumulado año 2021*	10.726	9.909	817	47.289,6	41.556,5	5.733,1	4.193,8	7.017,3
Acumulado año 2022*	9.473	8.754	719	71.496,5	63.910,8	7.585,8	7.300,8	10.550,4
2021								
1° trimestre*	2.004	1.845	159	6.700,2	5.413,6	1.286,6	2.934,2	8.091,6
2° trimestre*	2.758	2.512	246	9.981,7	8.413,9	1.567,8	3.349,5	6.373,2
3° trimestre*	2.808	2.605	203	13.482,1	12.067,3	1.414,8	4.632,4	6.969,3
4° trimestre*	3.156	2.947	209	17.125,6	15.661,7	1.464,0	5.314,4	7.004,6
2022								
1° trimestre*	1.915	1.756	159	11.438,9	9.454,9	1.984,0	5.384,3	12.478,1
2° trimestre*	2.846	2.637	209	19.188,0	17.362,2	1.825,8	6.584,1	8.735,8
3° trimestre*	2.584	2.396	188	20.843,4	18.615,1	2.228,3	7.769,2	11.852,9
4° trimestre*	2.128	1.965	163	20.026,2	18.478,6	1.547,6	9.403,9	9.494,6
2023								
1° trimestre*	1.466	1.360	106	21.028,8	19.537,4	1.491,5	14.365,7	14.070,6
Variación porcentual respecto al mismo período del año anterior								
2022								
Acumulado del año*	-11,7	-11,7	-12,0	51,2	53,8	32,3		
1° trimestre*	-4,4	-4,8	0,0	70,7	74,7	54,2		
2° trimestre*	3,2	5,0	-15,0	92,2	106,4	16,5		
3° trimestre*	-8,0	-8,0	-7,4	54,6	54,3	57,5		
4° trimestre*	-32,6	-33,3	-22,0	16,9	18,0	5,7		
2023								
1° trimestre*	-23,4	-22,6	-33,3	83,8	106,6	-24,8		

Nota: los totales por suma pueden no coincidir por redondeo en las cifras parciales.

Fuente: INDEC, Dirección Nacional de Estadísticas Económicas. Dirección de Estadísticas Mineras, Manufactureras, Energéticas y de la Construcción.

Cuadro 8. Venta de pulverizadoras de arrastre y autopropulsadas. Primer trimestre 2021-primer trimestre 2023

	Unidades vendidas			Facturación			Precio promedio por unidad	
	Total	autopropulsadas	de arrastre	Total	autopropulsadas	de arrastre	autopropulsadas	de arrastre
		Unidades			Millones de pesos		Miles de pesos	
Acumulado año 2021*	1.450	832	618	17.421,0	16.427,8	993,2	19.745,0	1.607,1
Acumulado año 2022*	1.334	822	512	28.150,4	26.720,2	1.430,1	32.506,4	2.793,2
2021								
1° trimestre*	267	160	107	2.082,4	1.940,2	142,2	12.126,2	1.328,7
2° trimestre*	333	187	146	3.092,1	2.880,9	211,2	15.405,7	1.446,5
3° trimestre*	420	249	171	5.801,6	5.503,7	297,9	22.103,3	1.742,1
4° trimestre*	430	236	194	6.445,0	6.103,0	342,0	25.860,3	1.762,7
2022								
1° trimestre*	234	139	95	3.952,1	3.758,6	193,5	27.040,1	2.036,7
2° trimestre*	356	241	115	7.009,6	6.732,3	277,3	27.935,0	2.410,9
3° trimestre*	424	243	181	8.556,4	8.026,1	530,3	33.029,2	2.930,0
4° trimestre*	320	199	121	8.632,3	8.203,2	429,1	41.222,2	3.545,9
2023								
1° trimestre*	235	173	62	8.977,9	8.710,7	267,2	50.350,6	4.309,8
Variación porcentual respecto al mismo período del año anterior								
2022								
Acumulado del año*	-8,0	-1,2	-17,2	61,6	62,7	44,0		
1° trimestre*	-12,4	-13,1	-11,2	89,8	93,7	36,1		
2° trimestre*	6,9	28,9	-21,2	126,7	133,7	31,3		
3° trimestre*	1,0	-2,4	5,8	47,5	45,8	78,0		
4° trimestre*	-25,6	-15,7	-37,6	33,9	34,4	25,5		
2023								
1° trimestre*	0,4	24,5	-34,7	127,2	131,8	38,1		

Nota: las pulverizadoras de arrastre incluyen a las de enganche de tres puntos.

Los totales por suma pueden no coincidir por redondeo en las cifras parciales.

Por resguardo del secreto estadístico, no se presenta la apertura de las ventas en nacionales e importadas.

Fuente: INDEC, Dirección Nacional de Estadísticas Económicas. Dirección de Estadísticas Mineras, Manufactureras, Energéticas y de la Construcción.

Cuadro 9. Venta de implementos de acarreo y almacenaje de granos. Primer trimestre 2021-primer trimestre 2023

	Unidades vendidas	Facturación	Precio promedio por unidad
	Unidades	Millones de pesos	Miles de pesos
Acumulado año 2021*	4.549	9.701,9	2.132,8
Acumulado año 2022*	3.815	14.367,0	3.765,9
2021			
1° trimestre*	954	1.576,3	1.652,4
2° trimestre*	1.240	2.367,2	1.909,1
3° trimestre*	1.142	2.518,7	2.205,5
4° trimestre*	1.213	3.239,6	2.670,7
2022			
1° trimestre*	905	2.698,6	2.981,9
2° trimestre*	1.157	4.167,4	3.601,9
3° trimestre*	976	3.881,6	3.977,1
4° trimestre*	777	3.619,3	4.658,1
2023			
1° trimestre*	484	4.073,4	8.416,2
Variación porcentual respecto al mismo período del año anterior			
2022			
Acumulado del año*	-16,1	48,1	
1° trimestre*	-5,1	71,2	
2° trimestre*	-6,7	76,0	
3° trimestre*	-14,5	54,1	
4° trimestre*	-35,9	11,7	
2023			
1° trimestre*	-46,5	50,9	

Nota: los totales por suma pueden no coincidir por redondeo en las cifras parciales.

Por resguardo del secreto estadístico, no se presenta la apertura de las ventas en nacionales e importados.

Fuente: INDEC, Dirección Nacional de Estadísticas Económicas. Dirección de Estadísticas Mineras, Manufactureras, Energéticas y de la Construcción.

Cuadro 10. Venta de otros implementos. Primer trimestre 2021-primer trimestre 2023

	Unidades vendidas	Facturación	Precio promedio por unidad
	Unidades	Millones de pesos	Miles de pesos
Acumulado año 2021*	4.727	20.166,7	4.266,3
Acumulado año 2022*	4.324	28.979,1	6.701,9
2021			
1° trimestre*	783	3.041,4	3.884,4
2° trimestre*	1.185	4.522,4	3.816,4
3° trimestre*	1.246	5.161,8	4.142,7
4° trimestre*	1.513	7.441,0	4.918,1
2022			
1° trimestre*	776	4.788,2	6.170,4
2° trimestre*	1.333	8.011,0	6.009,7
3° trimestre*	1.184	8.405,4	7.099,1
4° trimestre*	1.031	7.774,6	7.540,8
2023			
1° trimestre*	747	7.977,5	10.679,4
Variación porcentual respecto al mismo período del año anterior			
2022			
Acumulado del año*	-8,5	43,7	
1° trimestre*	-0,9	57,4	
2° trimestre*	12,5	77,1	
3° trimestre*	-5,0	62,8	
4° trimestre*	-31,9	4,5	
2023			
1° trimestre*	-3,7	66,6	

Nota: los totales por suma pueden no coincidir por redondeo en las cifras parciales.

Por resguardo del secreto estadístico, no se presenta la apertura de las ventas en nacionales e importados.

Fuente: INDEC, Dirección Nacional de Estadísticas Económicas. Dirección de Estadísticas Mineras, Manufactureras, Energéticas y de la Construcción.

Observaciones metodológicas

El *Informe de la industria de maquinaria agrícola* forma parte del programa de estadísticas continuas de la industria manufacturera y presenta la evolución trimestral de las ventas del sector. El Instituto Nacional de Estadística y Censos (INDEC) genera información estadística sectorial para complementar y enriquecer los indicadores habituales que se elaboran y publican sobre la industria manufacturera. La información utilizada en el presente informe se obtiene de un panel de más de 40 empresas que constituyen el núcleo de la industria e incluye tanto a las que elaboran maquinarias en plantas localizadas en el país como a las que comercializan productos de origen importado. Se presentan las ventas en unidades y la facturación en pesos sin impuesto al valor agregado (IVA).

Se consideran los cuatro grandes grupos de maquinarias que son relevantes para la producción y cosecha de cereales, oleaginosas y forrajes: cosechadoras, tractores, sembradoras e implementos. Entre estos últimos, se incluyen pulverizadoras autopropulsadas y de arrastre, embutidoras, extractoras y elevadoras de granos, acoplados tolva, cabezales para cosechadoras, acoplados forrajeros, equipos de labranza, fertilizadoras, picadoras de forraje, molidoras, enfardadoras, rotoenfardadoras, cargadores y transportadores de rollos, desmalezadoras, segadoras acondicionadoras, rastrillos y cargadores frontales.

El grupo de implementos presenta una apertura en tres subgrupos: el primero incluye las pulverizadoras autopropulsadas y de arrastre, el segundo comprende implementos de acarreo y almacenaje de granos –contiene embutidoras, extractoras y elevadoras de grano y acoplados tolva– y en el tercero se considera el resto de los implementos.